

# Aves del Valle de Tenza (Boyacá)



Garagoa, La Capilla, Macanal, Pachavita y Santa María

# Presentación

Colombia ha sido catalogado como el país que posee la mayor diversidad de especies de aves en el Mundo. Su ubicación geográfica y característica como topografía, relieve, climas genera un sin número de gradientes en los cuales la biodiversidad de aves ha encontrado su refugio. El Valle de Tenza ha sido catalogado como un tesoro entre montañas, dada su ubicación en un sector estratégico de la Cordillera Oriental en el Departamento de Boyacá. Esta inmerso en un amplio gradiente altitudinal en el cual ecosistemas estratégicos como páramos, bosques andinos y selvas de piedemonte albergan más de 400 especies de aves, convirtiendo a esta provincia en un reservorio de biodiversidad a nivel nacional y un destino obligado para el aviturismo.

Esta publicación representa una estrategia divulgativa del proyecto “Las aves como prestadoras de servicios ecosistémicos y su beneficio a comunidades rurales del Valle de Tenza, Boyacá: una oportunidad de reconocimiento y puesta en valor del patrimonio natural” en marco del programa BOYACABIO y el convenio interinstitucional entre el Grupo de Ecología de Organismos GEO-UPTC, la Universidad Pedagógica y Tecnológica de Colombia, la Gobernación de Boyacá, Colciencias, CORPOCHIVOR, las alcaldías de los municipios de Santa María, Pachavita, Macanal y La Capilla, así como de AES CHIVOR, el GAL Valletenzano y Cultiva Territorio, con el fin de dar herramientas a las comunidades de los municipios de influencia del proyecto, para que reconozcan el patrimonio natural y la riqueza de especies de aves de la zona con el fin de abordar el postconflicto en oportunidades productivas y ecoturísticas que mejoren la calidad de vida de las comunidades y sirvan de herramienta de la conservación de la diversidad biológica.

# Introducción

Las aves exhiben la gama más diversa de funciones ecológicas entre los vertebrados, ya que son un grupo altamente diversificado y la mayoría son especies voladoras (Laverde & Gómez, 2016), además de una diversidad de cantos y colores lo cual convierten a este grupo en atractivos y llamativo para las personas.

En Colombia se ha registrado aproximadamente 1909 especies de aves (Sekercioglu, 2006) postulando al país como el primer lugar a nivel mundial con mayor número de aves. Por su parte, el departamento de Boyacá cuenta con 888 especies de aves (“Boyacá | eBird,” 2018) representando el 47% de las registradas a nivel Nacional.

El Valle de Tenza es una zona geográfica de gran interés ya que mantiene una gran biodiversidad asociada a sus ecosistemas naturales. En ese sentido, permite que se cuente con una riqueza estimada de 350 especies de aves (GBIF, 2018; Peñuela-Díaz et al., 2016; Peñuela-Díaz et al., 2017; PMA Parque Natural Municipal El Sinaí, 2010; Quiroga, 2009) representando el 18% del total a nivel nacional, por lo que, se convierte en una región importante para la conservación y mantenimiento de este grupo faunístico. Por lo tanto representa un área significativa para la prestación de servicios ambientales por aves ya que esta alta riqueza ayuda a potencializar a nivel ecosistémico funciones como la depredación, polinización, consumo de carroña, dispersión y depredación de semillas (Holbrook et al., 2002) contribuyendo a la generación de servicios ecosistémicos.

Con este documento se presenta una breve y hermosa expresión de la biodiversidad del Valle de Tenza representado en las aves. Esta es una región del país y del departamento de Boyacá la cual cuenta con un alto potencial en cuanto a diversidad de aves específicamente en los municipios de Garagoa, La Capilla, Macanal, Pachavita y Santa María (registros de 407 especies) donde se están enfocando actividades para el conocimiento de la riqueza y diversidad de especie de este grupo, así como para determinar los servicios que prestan a los ecosistemas del Valle de Tenza. Además, se da un indicio de aquellas especies de interés en la prestación de servicios ecosistémicos a nivel ecológico y cultural en la región.

## Aves registradas (407 especies)

### Orden: Tinamiformes

Familia: Tinamidae

*Crypturellus soui*  
*Nothocercus bonapartei*  
*Nothocercus julius*

*Geotrygon montana*  
*Leptotila rufaxilla*  
*Leptotila verreauxi*  
*Patagioenas fasciata*  
*Patagioenas plumbea*  
*Patagioenas subvinacea*

### Orden: Galliformes

Familia: Cracidae

*Chamaepetes goudotii*  
*Ortalis guttata*  
*Penelope montagnii*  
*Penelope argyrotis*

Familia: Odontophoridae

*Colinus cristatus*  
*Odontophorus hyperythrus*  
*Odontophorus strophium*

### Orden: Columbiformes

Familia: Columbidae

*Claravis pretiosa*  
*Columbina squammata*  
*Columbina talpacoti*

### Orden: Cuculiformes

Familia: Cuculidae

*Coccyzua minuta*  
*Coccyzus americanus*  
*Crotophaga ani*  
*Crotophaga major*  
*Dromococcyx pavoninus*  
*Piaya cayana*  
*Tapera naevia*

### Orden: Caprimulgiformes

Familia: Caprimulgidae

*Nyctidromus albicollis*

Familia: Nyctibiidae

*Nyctibius griseus*

## Orden: Apodiformes

### Familia: Apodidae

*Aeronautes montivagus*  
*Chaetura brachyura*  
*Chaetura cinereiventris*  
*Streptoprocne rutila*  
*Streptoprocne zonaris*

*Amazilia viridigaster*  
*Anthracothorax nigricollis*  
*Colibri coruscans*  
*Colibri delphinae*  
*Colibri thalassinus*  
*Doryfera johannae*  
*Doryfera ludovicae*  
*Eriocnemis aline*  
*Eriocnemis cupreiventris*  
*Eriocnemis vestita*  
*Eutoxeres aquila*  
*Glaucis hirsutus*  
*Haplophaedia aureliae*  
*Heliangelus amethysticollis*  
*Heliodoxa leadbeateri*  
*Klais guimeti*  
*Lafresnaya lafresnayi*  
*Metallura tyrianthina*  
*Ocreatus underwoodii*  
*Phaethornis augusti*  
*Phaethornis griseogularis*  
*Phaethornis guy*  
*Phaethornis hispidus*  
*Thalurania furcata*

### Familia: Trochilidae

*Adelomyia melanogenys*  
*Aglaiocercus kingi*  
*Amazilia fimbriata*  
*Amazilia franciae*  
*Amazilia saucerottei*  
*Amazilia versicolor*  
*Boissonneaua flavescens*  
*Campylopterus falcatus*  
*Chaetocercus mulsant*  
*Chalybura buffonii*  
*Chlorostilbon mellisugus*  
*Chlorostilbon poortmani*  
*Chrysuronia oenone*  
*Coeligena bonapartei*  
*Coeligena coeligena*  
*Coeligena helianthea*  
*Coeligena torquata*



## Orden: Gruiformes

Familia: Rallidae

*Aramides cajaneus*

*Porzana carolina*

Familia: Eurypygidae

*Eurypyga helias*

## Orden: Charadriiformes

Familia: Scolopacidae

*Actitis macularius*

*Gallinago nobilis*

## Orden: Ciconiiformes

Familia: Ardeidae

*Ardea alba*

*Ardea cocoi*

*Bubulcus ibis*

*Butorides striata*

*Egretta caerulea*

*Syrigma sibilatrix*

*Tigrisoma fasciatum*

*Tigrisoma lineatum*

Familia: Threskiornithidae

*Mesembrinibis cayennensis*

*Phimosus infuscatus*

## Orden: Cathartiformes

Familia: Cathartidae

*Cathartes aura*

*Coragyps atratus*

## Orden: Accipitriformes

Familia: Accipitridae

*Accipiter striatus*

*Buteo albonotatus*

*Buteo brachyurus*

*Buteo nitidus*

*Buteo platypterus*

*Buteogallus solitarius*

*Elanoides forficatus*

*Elanus leucurus*

*Geranoaetus albicaudatus*

*Geranoaetus melanoleucus*

*Ictinia mississippiensis*

*Pseudastur albicollis*

*Rupornis magnirostris*

*Spizaetus isidori*

*Spizaetus tyrannus*

### Orden: Strigiformes

#### Familia: Strigidae

*Asio stygius*  
*Ciccaba huhula*  
*Ciccaba virgata*  
*Glaucidium brasilianum*  
*Megascops choliba*  
*Megascops guatemalae*  
*Pulsatrix melanota*

### Orden: Coraciiformes

#### Familia: Momotidae

*Momotus aequatorialis*  
*Momotus momota*

#### Familia: Alcedinidae

*Chloroceryle amazona*  
*Chloroceryle americana*  
*Megaceryle torquata*

### Orden: Galbuliformes

#### Familia: Galbulidae

*Brachygalba lugubris*  
*Galbula tombacea*

#### Familia: Bucconidae

*Malacoptila mystacalis*  
*Monasa flavirostris*

### Orden: Piciformes

#### Familia: Capitonidae

*Capito auratus*  
*Eubucco bourcierii*

#### Familia: Ramphastidae

*Aulacorhynchus*  
*haematopygus*  
*Aulacorhynchus prasinus*  
*Pteroglossus castanotis*  
*Pteroglossus inscriptus*  
*Ramphastos tucanus*

#### Familia: Picidae

*Campephilus melanoleucos*  
*Colaptes punctigula*  
*Colaptes rivolii*  
*Colaptes rubiginosus*  
*Dryocopus lineatus*  
*Melanerpes cruentatus*  
*Picoides fumigatus*  
*Picumnus squamulatus*



## Orden: Falconiformes

### Familia: Falconidae

*Caracara cheriway*  
*Falco rufigularis*  
*Falco sparverius*  
*Herpetotheres cachinnans*  
*Micrastur ruficollis*  
*Micrastur semitorquatus*  
*Milvago chimachima*

*Myrmoborus leucophrys*  
*Myrmotherula schisticolor*  
*Taraba major*  
*Thamnophilus doliatus*  
*Thamnophilus multistriatus*  
*Thamnophilus*  
*tenuipunctatus*  
*Thamnophilus unicolor*

## Orden: Psittaciformes

### Familia: Psittacidae

*Amazona mercenarius*  
*Brotogeris cyanoptera*  
*Forpus conspicillatus*  
*Pionus chalcopterus*  
*Pionus tumultuosus*  
*Pyrrhura calliptera*

### Familia: Grallaridae

*Grallaria guatemalensis*  
*Grallaria ruficapilla*

### Familia: Conopophagidae

*Conopophaga castaneiceps*

## Orden: Passeriformes

### Familia: Thamnophilidae

*Cercomacra nigricans*  
*Cercomacroides tyrannina*  
*Dysithamnus mentalis*  
*Myrmeciza longipes*

### Familia: Rhinocryptidae

*Scytalopus atratus*  
*Scytalopus griseicollis*  
*Scytalopus latrans*  
*Scytalopus micropterus*

### Familia: Formicariidae

*Chamaeza campanisona*



Familia: Furnariidae

*Anabacerthia striaticollis*  
*Asthenes fuliginosa*  
*Automolus rufipileatus*  
*Campylorhamphus trochilirostris*  
*Clibanornis rubiginosus*  
*Cranioleuca subcristata*  
*Dendrocincla fuliginosa*  
*Dendrocincla tyrannina*  
*Dendrocolaptes picumnus*  
*Dendroplex picus*  
*Glyphorynchus spirurus*  
*Hellmayrea gularis*  
*Lepidocolaptes lacrymiger*  
*Lepidocolaptes souleyetii*  
*Margarornis squamiger*  
*Phacellodomus rufifrons*  
*Premnoplex brunnescens*  
*Sclerurus mexicanus*  
*Sittasomus griseicapillus*  
*Synallaxis albescens*  
*Synallaxis azarae*  
*Synallaxis gujanensis*  
*Synallaxis moesta*  
*Synallaxis unirufa*  
*Syndactyla subalaris*

Familia: Tyrannidae

*Attila spadiceus*  
*Camptostoma obsoletum*  
*Capsiempis flaveola*  
*Colonia colonus*  
*Conopias cinchoneti*  
*Contopus cooperi*  
*Contopus fumigatus*  
*Contopus virens*  
*Elaenia chiriquensis*  
*Elaenia flavogaster*  
*Elaenia frantzii*  
*Elaenia parvirostris*  
*Empidonax alnorum*  
*Empidonax virescens*  
*Empidonax varius*  
*Hemitriccus granadensis*  
*Hirundinea ferruginea*  
*Legatus leucophaeus*  
*Leptopogon amaurocephalus*  
*Leptopogon superciliaris*  
*Lophotriccus pileatus*  
*Machetornis rixosa*  
*Mecocerculus leucophrys*  
*Mecocerculus stictopterus*  
*Megarynchus pitangua*

Familia: Tyranidae

*Mionectes oleagineus*  
*Mionectes olivaceus*  
*Mionectes striaticollis*  
*Myiarchus cephalotes*  
*Myiarchus tuberculifer*  
*Myiodynastes chrysocephalus*  
*Myiophobus fasciatus*  
*Myiophobus flavicans*  
*Myiozetetes cayanensis*  
*Myiozetetes similis*  
*Ochthoeca cinnamomeiventris*  
*Ochthoeca diadema*  
*Ochthoeca fumicolor*  
*Ochthoeca rufipectoralis*  
*Phyllomyias nigrocapillus*  
*Phyllomyias uropygialis*  
*Pitangus lictor*  
*Pitangus sulphuratus*  
*Platyrinchus mystaceus*  
*Poecilatriccus ruficeps*  
*Poecilatriccus sylvia*  
*Pyrocephalus rubinus*  
*Pyrrhomyias cinnamomeus*  
*Sayornis nigricans*  
*Serpophaga cinerea*

*Todirostrum cinereum*  
*Tolmomyias sulphurescens*

Familia: Cotingidae

*Ampelion rubrocristatus*  
*Pipreola aureopectus*  
*Pipreola riefferii*  
*Pyroderus scutatus*  
*Rupicola peruvianus*

Familia: Pipridae

*Ceratopipra erythrocephala*  
*Cryptopipo holochlora*  
*Dixiphia pipra*  
*Lepidothrix coronata*  
*Lepidothrix isidorei*  
*Machaeropterus regulus*  
*Manacus manacus*  
*Masius chrysopterus*  
*Pipra filicauda*



Familia: Tityridae

*Pachyramphus castaneus*  
*Pachyramphus cinnamomeus*  
*Pachyramphus polychopterus*  
*Schiffornis turdina*  
*Tityra cayana*  
*Tityra inquisitor*  
*Tityra semifasciata*

Familia: Vireonidae

*Cyclarhis gujanensis*  
*Hylophilus flavipes*  
*Hylophilus semicinereus*  
*Pachysylvia semibrunnea*

Familia: Corvidae

*Cyanocorax violaceus*  
*Cyanocorax yncas*

Familia: Hirundinidae

*Atticora fasciata*  
*Atticora tibialis*  
*Orochelidon murina*  
*Progne chalybea*  
*Pygochelidon cyanoleuca*  
*Stelgidopteryx ruficollis*

Familia: Troglodytidae

*Campylorhynchus griseus*  
*Campylorhynchus turdinus*  
*Cantorchilus leucotis*  
*Cinnycerthia unirufa*  
*Henicorhina leucophrys*  
*Microcerculus marginatus*  
*Pheugopedius mystacalis*  
*Pheugopedius rutilus*  
*Thryophilus rufalbus*

Familia: Cinclidae

*Cinclus leucocephalus*

Familia: Turdidae

*Catharus aurantiirostris*  
*Catharus dryas*  
*Catharus ustulatus*  
*Myadestes ralloides*

Familia: Mimidae

*Mimus gilvus*



Familia: Thraupidae

<i>Anisognathus igniventris</i>	<i>Ramphocelus carbo</i>
<i>Anisognathus lacrymosus</i>	<i>Ramphocelus dimidiatus</i>
<i>Bangsia melanochlamys</i>	<i>Saltator coerulescens</i>
<i>Buthraupis montana</i>	<i>Saltator maximus</i>
<i>Catamblyrhynchus diadema</i>	<i>Saltator striatipectus</i>
<i>Catamenia homochroa</i>	<i>Schistochlamys melanopsis</i>
<i>Chlorophanes spiza</i>	<i>Sicalis flaveola</i>
<i>Chlorornis riefferii</i>	<i>Sicalis luteola</i>
<i>Cissopis leverianus</i>	<i>Sphenopsis melanotis</i>
<i>Cnemathraupis eximia</i>	<i>Spodiornis rusticus</i>
<i>Cnemoscopus rubrirostris</i>	<i>Sporophila angolensis</i>
<i>Coereba flaveola</i>	<i>Sporophila intermedia</i>
<i>Conirostrum speciosum</i>	<i>Sporophila minuta</i>
<i>Cyanerpes caeruleus</i>	<i>Sporophila nigricollis</i>
<i>Cyanerpes cyaneus</i>	<i>Tachyphonus luctuosus</i>
<i>Dacnis cayana</i>	<i>Tachyphonus rufus</i>
<i>Diglossa albilatera</i>	<i>Tangara arthus</i>
<i>Diglossa caerulescens</i>	<i>Tangara cayana</i>
<i>Diglossa cyanea</i>	<i>Tangara chilensis</i>
<i>Diglossa humeralis</i>	<i>Tangara cyanicollis</i>
<i>Diglossa sittoides</i>	<i>Tangara gyrola</i>
<i>Dubusia taeniata</i>	<i>Tangara heinei</i>
<i>Iridophanes pulcherrimus</i>	<i>Tangara mexicana</i>
<i>Iridosornis rufivertex</i>	<i>Tangara nigroviridis</i>
<i>Ixothraupis guttata</i>	<i>Tangara vassorii</i>
<i>Pipraeidea melanonota</i>	<i>Tangara vitriolina</i>

*Tangara xanthocephala*  
*Tersina viridis*  
*Thlypopsis fulviceps*  
*Thlypopsis superciliaris*  
*Thraupis cyanocephala*  
*Thraupis episcopus*  
*Thraupis palmarum*

Familia: Emberizidae

*Ammodramus aurifrons*  
*Arremon atricapillus*  
*Arremon brunneinucha*  
*Arremon taciturnus*  
*Atlapetes latinuchus*  
*Atlapetes pallidinucha*  
*Atlapetes schistaceus*  
*Atlapetes semirufus*  
*Chlorospingus flavigularis*  
*Chlorospingus flavopectus*  
*Chlorospingus parvirostris*

Familia: Cardinalidae

*Pheucticus aureoventris*  
*Pheucticus ludovicianus*  
*Piranga flava*

*Piranga olivacea*  
*Piranga rubra*

Familia: Parulidae

*Basileuterus culicivorus*  
*Basileuterus tristriatus*  
*Cardellina canadensis*  
*Geothlypis philadelphia*  
*Leiothlypis peregrina*  
*Mniotilta varia*  
*Myioborus miniatus*  
*Myioborus ornatus*  
*Myiothlypis cinereicollis*  
*Myiothlypis coronata*  
*Myiothlypis fulvicauda*  
*Myiothlypis luteoviridis*  
*Myiothlypis nigrocristata*  
*Parkesia noveboracensis*  
*Setophaga castanea*  
*Setophaga cerulea*  
*Setophaga fusca*  
*Setophaga petechia*  
*Setophaga pitiayumi*  
*Setophaga ruticilla*  
*Setophaga striata*



Familia: Hirundinidae

*Cacicus cela*  
*Cacicus chrysonotus*  
*Cacicus solitarius*  
*Cacicus uropygialis*  
*Gymnomystax mexicanus*  
*Icterus chrysater*  
*Molothrus bonariensis*  
*Psarocolius angustifrons*  
*Quiscalus lugubris*  
*Sturnella magna*

Familia: Fringillidae

*Chlorophonia cyanea*  
*Euphonia cyanocephala*  
*Euphonia lanirostris*  
*Euphonia mesochrysa*  
*Euphonia minuta*  
*Euphonia xanthogaster*  
*Spinus psaltria*





# Especies de interés



Fuente: [www.avescolombia.org](http://www.avescolombia.org)

# Orden Tinamiformes

## Familia Tinamidae



# *Nothocercus julius*

Tinamú leonado, Tawny-breasted Tinamou



Fuente: [www.icesi.edu.co](http://www.icesi.edu.co)

## Identificación

Es un tinamú de tamaño mediano (35-41 cm), color marrón con coronilla castaño opaco a marrón oscuro, frente castaño brillante, garganta blanca, pecho caférojizo oscuro con estrías negras y vientre rufo a canela brillante. Los jóvenes tienen cabeza más pálida y partes inferiores más rufas (Arango, 2017a; Gomes, 2014).

## Situación

Residente; habita en sotobosque de bosques montanos húmedos y muy húmedos.

## Distribución

Venezuela, Andes Colombianos, Ecuador y Perú. En Colombia 1700-3250 m Nariño, Antioquia, Valle del Cauca, Caldas, Huila, Santander, Norte de Santander, Boyacá, Cundinamarca y Meta.

**Casi endémico**



UICN:



CITES: No aplica

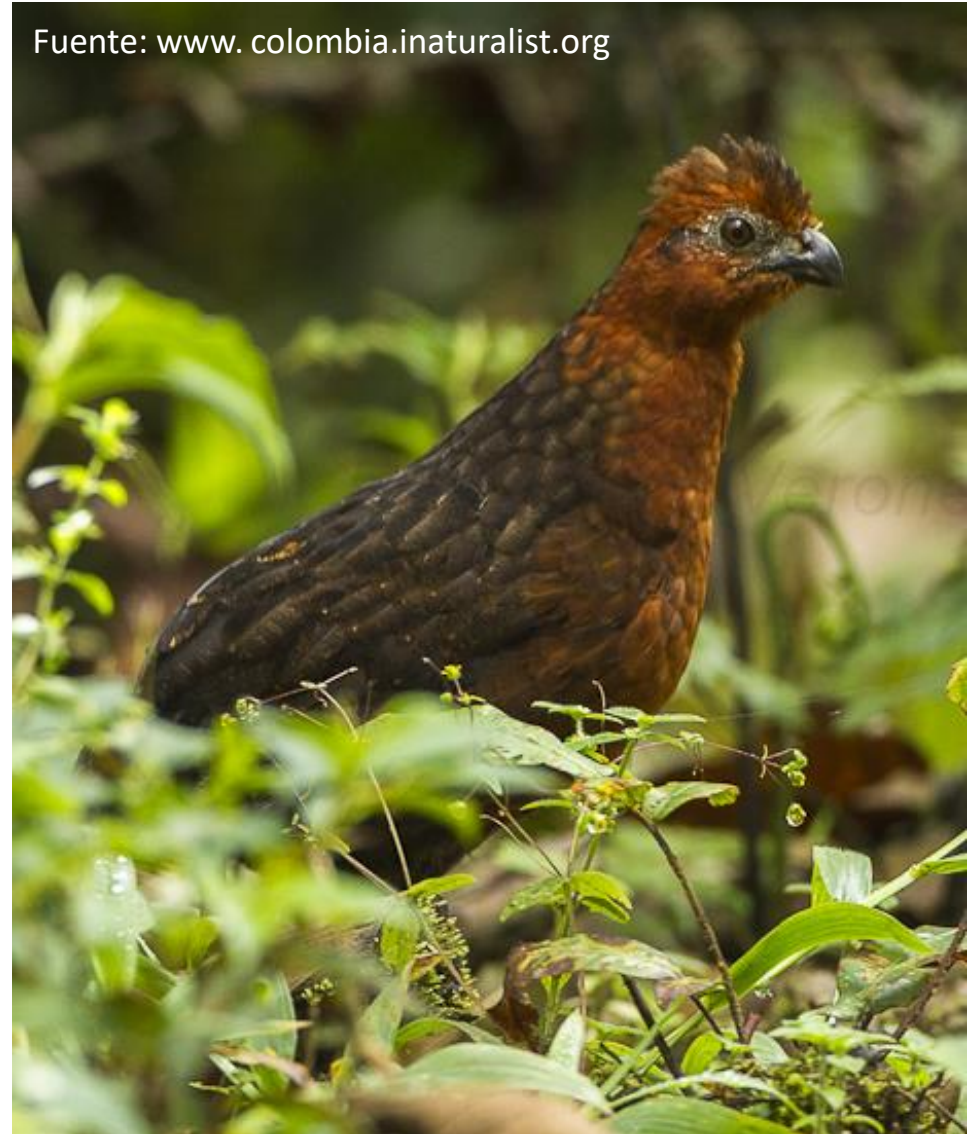
## Distribución en el Valle de Tenza

Pachavita (PMA, 2010)

# Orden Galliformes

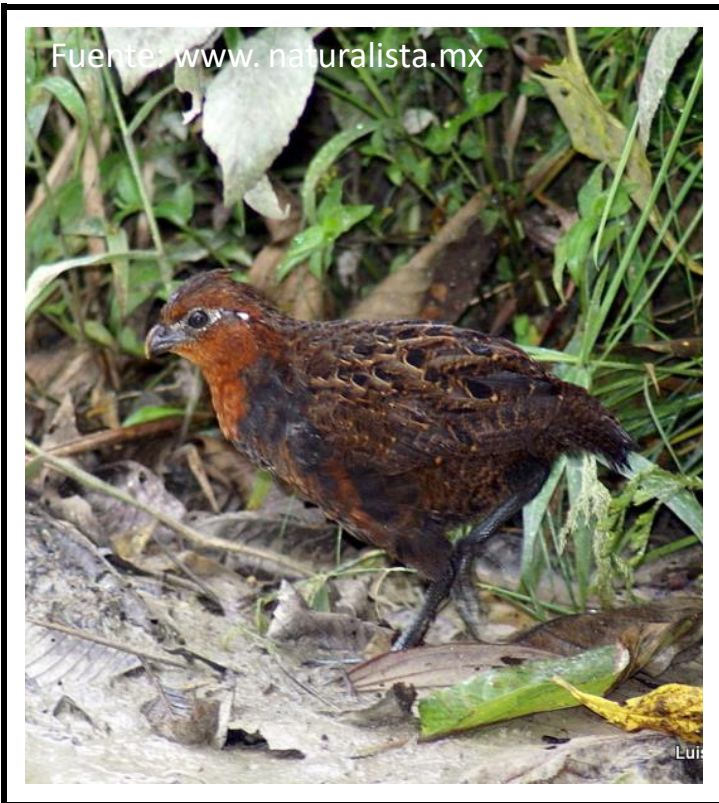
## Familia Odontophoridae

Fuente: [www.colombia.inaturalist.org](http://www.colombia.inaturalist.org)



# *Odontophorus hyperythrus*

Perdiz colorada, Chestnut Wood-Quail



Fuente: [www.naturalista.mx](http://www.naturalista.mx)

## Identificación

Mide 25 a 28 cm de longitud. El plumaje del dorso es color castaño con estrías negras; puntos negros en el dorso y matices color gris en la nuca y las alas, la piel alrededor del ojo se encuentra desnuda y tiene una línea posocular blanca. El macho presenta mejillas y partes inferiores color castaño rojizo rufo; la hembra tiene el pecho y el vientre marrón grisáceo (Naturalista, 2018a; Peñuela-Díaz et al., 2017).

## Situación

Residente; hábita en bosque húmedo de montaña y en los bordes densos.

## Distribución

Se encuentra restringido a los Andes centrales, occidentales y el parte sur de la vertiente oriental de los Andes Orientales de Colombia. Altitud entre 1600-2700 m.

## Endémica

## Distribución en el Valle de Tenza

Macanal y Santa María (Peñuela-Díaz et al., 2017)



UICN:

NT

CITES: No aplica

# *Odontophorus strophium*

Perdiz Santandereana, Gorgeted Wood-Quail



## Identificación

Mide en promedio 25 cm de longitud. El macho posee cresta pequeña y ceja blanca alargada, anillo ocular y bajo el pico de color blanco; garganta y los lados del cuello negros con un collar blanco bajo la garganta, el resto del vientre es castaño rojizo con puntos blancos en el pecho y el dorso marrón oscuro con puntos negros. En la hembra la garganta es blanca con una banda de puntos negros a través del centro (Naturalista, 2018b; Peñuela-Díaz et al., 2017).

## Situación

Residente; habita en bosques subtropicales húmedos y templados dominados por el roble y el laurel, sin embargo, también se ha registrado en áreas degradadas.

## Distribución

Se encuentra restringida a la cordillera Oriental de Colombia, en los departamentos de Santander, Cundinamarca y Boyacá.

Entre 1500 a 2500 m de altura.

## Endémica

## Distribución en el Valle de Tenza

Santa María (Peñuela-Díaz et al., 2017)



UICN: VU

CITES: No aplica

# Orden Columbiformes

## Familia Columbidae



# *Patagioenas fasciata*

Paloma collareja, Band-tailed Pigeon



UICN:



CITES: No aplica

## Identificación

Es un ave relativamente grande (35 cm) con cola larga, pico amarillo y una media luna blanca conspicua en la nuca. El macho adulto tiene la cabeza y la mayor parte de la región inferior púrpura opaco, que se desvanece a blancuzco en las coberteras infracaudales; la parte posterior del cuello es verde iridiscente lustroso, espalda gris oliváceo oscuro con lustre verde bronceado, alas gris oscuro; pico, cera y patas amarillas. La hembra es más gris y menos púrpura por debajo, con menos verde en la parte posterior del cuello (Arango, 2017b; Elizondo, 2000).

## Situación

Migratoria altitudinal. Habita principalmente en el dosel de bosques montanos húmedos.

## Distribución

Canadá, Estados Unidos, México, Guatemala, Honduras, Nicaragua, El Salvador, Costa Rica, Panamá, Venezuela, Colombia, Trinidad, Guyana, Brasil, Ecuador, Perú y Bolivia. En Colombia se encuentra entre 2000 y 3000 m. Se distribuye por la Sierra Nevada de Santa Marta, la Serranía del Perijá y las tres cordilleras.



## Distribución en el Valle de Tenza

Macanal, Pachavita y Santa María (Obs. Pers.; Peñuela-Díaz et al., 2016)

# *Patagioenas subvinacea*

Torzaza colorada, Ruddy Pigeon



Fuente: [www.discoverlife.org](http://www.discoverlife.org)

UICN:  VU

CITES: No aplica

## Identificación

Presenta pico negro con cera gris, iris que varía del rosa al rojo púrpura con anillo pálido interno, piel orbital rojo opaco y patas púrpura a rojo púrpura. Es de coloración predominantemente café rojizo oscuro con la cabeza, cuello y partes inferiores más pálidos. Las secciones inferiores y margen interna de las plumas primarias presentan tinte canela o castaño. La hembra es similar pero levemente más opaca con la parte alta de la garganta más pálida y partes inferiores menos púrpura. Los jóvenes son más opacos que la hembra, con partes superiores más cafés, nuca y lados del cuello grisáceos (Arango, 2017c; Baptista et al., 2018;

## Situación

Migratorio altidinal

**Distribución** Se distribuye en Costa Rica, Panamá, Colombia, Venezuela, Guayanas, Ecuador, Perú, noreste y Brasil y Bolivia. En Colombia se encuentra por debajo de 1500 m de altura.

## Distribución en el Valle de Tenza

Macanal y Santa María (Peñuela-Díaz et al., 2016)





# Orden Apodiformes

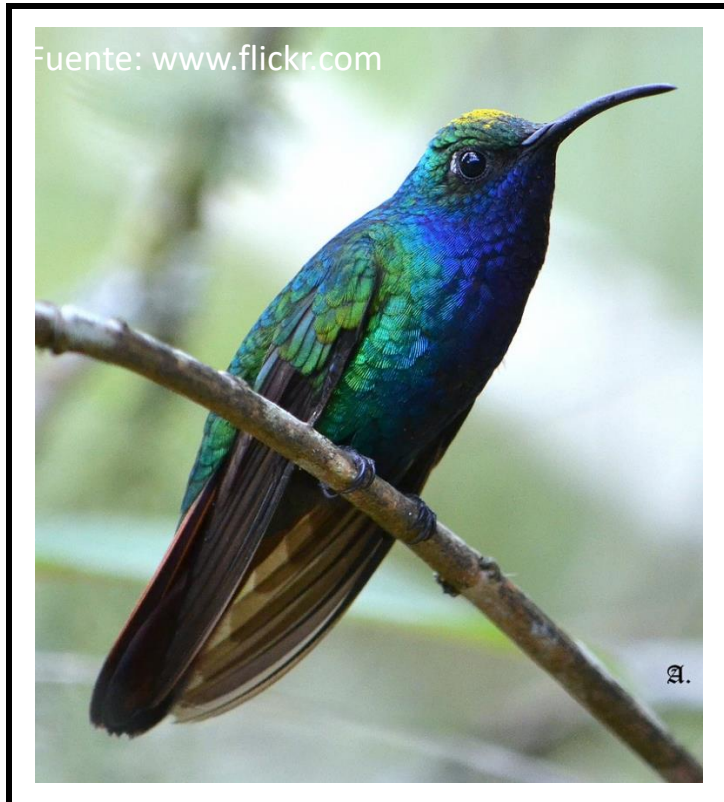
## Familia Trochilidae

Fuente: [www.flickr.com](http://www.flickr.com)



# *Campylopterus falcatus*

Colibrí ala de sable violeta, Lazuline Sabrewing



## Identificación

Es un colibrí medianamente grande (11.4 cm), presenta pico un poco decurvado y robusto. El macho es verde iridiscente por encima, garganta y pecho azul violeta iridiscente, cola de color castaño rufo. La hembra es verde brillante por encima con punto postocular blanco, sus partes inferiores son principalmente de color gris uniforme, garganta azulosa iridiscente (Palacio, 2011).

## Situación

Residente

## Distribución

Se encuentra en parte de Venezuela, Colombia y Ecuador. En Colombia se encuentra en los Andes orientales desde 900 a 2600 m de altura.

**Casi endémica**

## Distribución en el Valle de Tenza

Santa María (Laverde & Gómez, 2016)



UICN:



CITES: Apéndice II

# *Chlorostilbon poortmani*

Esmeralda colicorta, Short-tailed Emerald

Fuente: [www.neotropical.birds.cornell.edu](http://www.neotropical.birds.cornell.edu)



UICN: LC

CITES: Apéndice II

## Identificación

Su pico es recto, negro y corto. El vientre y la corona del macho es de color verde esmeralda brillante iridiscente, su espalda es verde brillante y su cola es verde oscuro. La hembra al igual que el macho es de color verde brillante, pero su corona es marrón, su parte inferior es gris y presenta una franja blanca detras de su ojo; su cola es verde claro con dos plumas centrales verde brillante con una punta blanca y una franja azul-negro en su extremo (Gould, 1860).

## Situación

Residente

## Distribución

**Casi endémico**, en los Andes de Colombia y Venezuela. Es posible encontrarlo desde los 100 hasta los 2800 msnm.

Distribución en el Valle de Tenza  
Santa María (GBIF, 2018).



# *Coeligena bonapartei*

Inca ventridorado, Golden-bellied Starfrontlet



## Identificación

La corona del macho adulto es negra con una mancha verde brillante sobre su pico. Su dorso es verde-dorado con parches verde-cobrizo. Su pecho y cuello son verdes brillantes, excepto por una mancha violeta en la zona central del cuello; su vientre es cobrizo a rojo-dorado brillante y su cola es verde-bronce levemente ahorquillada. La hembra adulta es similar aunque sus colores son opacos, la mancha verde sobre su pico es de color mate y su pecho presenta numerosos puntos verdes y no presenta manchas en las plumas terciarias (Hilty, 2003).

## Situación

Residente

**Distribución** Esta especie es denominada como **casi endémica**, dado que habita solamente bosques montañosos húmedos subtropicales en Venezuela y en Colombia, en los departamentos de Boyacá y Cundinamarca. Se encuentra desde los 1400 -3200 msnm.



UICN: LC

CITES: Apéndice II

## Distribución en el Valle de Tenza

Pachavita y Santa María (PMA, 2010; Quiroga, 2009)

# *Coeligena helianthea*

Inca Ventrivioleta, Blue-throated Starfrontlet



UICN:  LC

CITES: Apéndice II

## Identificación

El macho presenta en la mayoría de su plumaje una tonalidad negruzca variando a negro verdoso; la frente es de color verde iridiscente, posee supracaudales con matiz aguamarina iridiscente y su cola es ligeramente ahorquillada. La hembra, en la parte superior es de color negro-verdoso con supracaudales aguamarina iridiscente; principalmente, posee un tono canela debajo, los costados presentan manchas verdes al igual que su vientre, en un color rosado iridiscente (Stotz et al., 1996).

## Situación

Residente

## Distribución

**Casi Endémica**, por lo que se le puede localizar en Venezuela y Colombia; en Colombia se encuentra entre la serranía de Valledupar y la Serranía del Perijá, además entre el Norte del departamento de Norte de Santander, atravesando el occidente de Santander, el departamento de Boyacá y la zona central de Cundinamarca.



## Distribución en el Valle de Tenza

La Capilla y Pachavita (GBIF, 2018; Obs. Pers.)

# *Colibri delphinae*

Colibrí pardo, Brown Violet-ear



## Identificación

Presenta plumaje predominantemente marrón, sin embargo presenta un color rojizo en la cola. En la zona del cuello se observa una mancha de color verde-azulosa (Hilty, 2003).

## Situación

Migratorio altitudinal

## Distribución

Hábita bosques altos entre los 100 a 2800 msnm. Se puede encontrar desde el sur de Guatemala Hasta Bolivia y occidente de Brasil.



UICN:  LC

CITES: Apéndice II

## Distribución en el Valle de Tenza

Santa María (GBIF, 2018; Laverde & Gómez, 2016).

# *Eriocnemis cupreovertris*

Calzadito Cobrizo, Coppery-bellied Puffleg



## Identificación

Los machos y las hembras son similares con el verde por encima y por debajo, que se convierte en naranja rojiza en la parte inferior del pecho y el vientre. Sus patas blancas contrastan con sus coberteras de color púrpura bajo la cola (Frase, 1840)

## Situación

Residente

## Distribución

Se distribuye en Colombia y Venezuela.

**Casi endémico**

UICN: NT

CITES: Apéndice II

## Distribución en el Valle de Tenza

Pachavita (Obs. Pers.; PMA, 2010)



# *Eutoxeres aquila*

Pico de Hoz Común, White-tipped Sicklebill



Fuente: [www.icesi.edu.co](http://www.icesi.edu.co)

UICN: **LC**

CITES: Apéndice II

## Identificación

El dorso es de color verde oscuro de bronce; las partes inferiores son blancas, muy veteadas de color oscuro. Las rectrices se inclinan con blanco (Betancourt-Cundar et al., 2014).

## Situación

Migratorio altitudinal

## Distribución

Se encuentra en Colombia, Costa Rica, Ecuador, Panamá y Perú.



## Distribución en el Valle de Tenza

Santa María (Laverde & Gómez, 2016)



# *Haplophaedia aureliae*

Calzadito Verdoso Norteño, Greenish Puffleg



## Identificación

Presentan una cabeza de color verde cobrizo, pequeñas bocanadas blanquecinas, una mancha blanca detrás del ojo y una mezcla de escamas verde, blanca y gris debajo (Greenish Puffleg, Neotropical Birds Online).

## Situación

Residente

**Distribución** Se encuentra en Colombia, Ecuador y Panamá.

**Casi endémico**

Distribución en el Valle de Tenza  
Santa María (Laverde & Gómez, 2016)

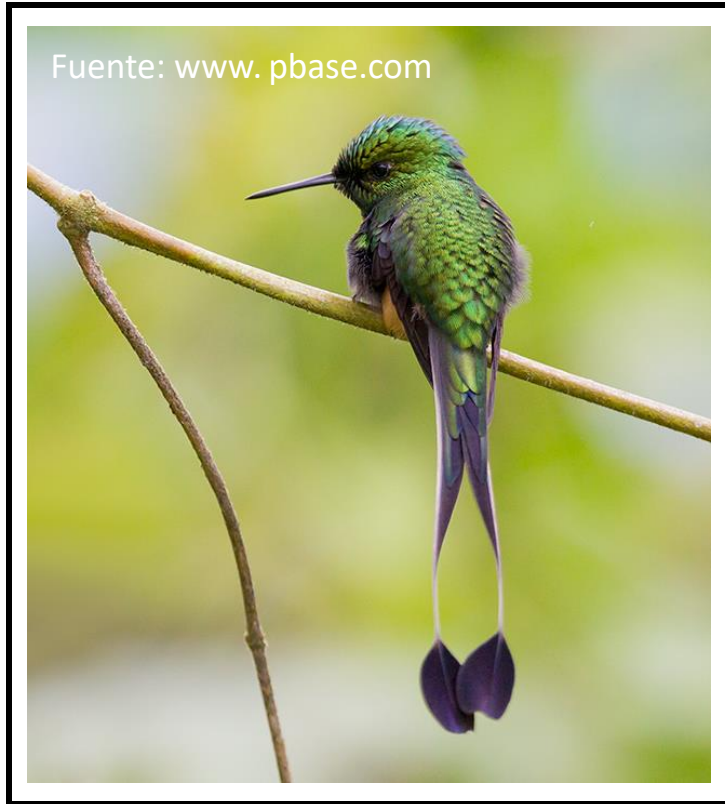


UICN:  LC

CITES: Apéndice II

# *Ocreatus underwoodii*

Colibrí Cola de Raqueta, Booted Racket-tail



## Identificación

Colibrí pequeño de pico negro, corto y recto. El macho presenta cola larga que termina en forma de raqueta, cuerpo verde brillante, con la garganta y pecho verde iridiscente. La hembra presenta cola relativamente larga y ahorquillada pero sin las raquetas que presenta el macho, su dorso es de color verde, frente cobriza, abdomen y pecho blancos con puntos verdes. Ambos sexos presentan un punto blanco detrás del ojo y plumones blancos en sus patas (Palacio, 2010).

## Situación

Residente

**Distribución** Venezuela, Colombia, Ecuador, Perú y Bolivia. En Colombia está presente en las tres cordilleras de los Andes, Serranía de la Macarena y la Serranía de Perijá. Distribución altitudinal desde 850 hasta 3100m.



UICN: LC

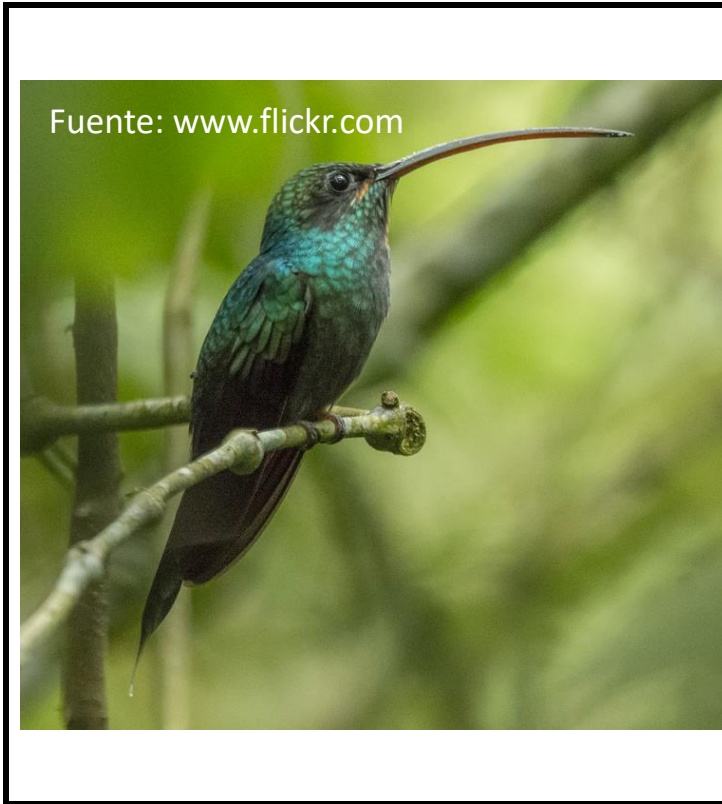
CITES: Apéndice II

Distribución en el Valle de Tenza

Garagoa, Macanal y Santa María (Peñuela-Díaz et al., 2016; Quiroga, 2009)

# *Phaethornis guy*

Ermitaño Verde, Green Hermit



## Identificación

El pico relativamente largo (43 mm), presenta maxila negra, mandíbula roja con la punta fusca, y forro de la boca rojo. Las patas son de color carne fusco. El plumaje del macho es de color verde oscuro iridiscente en casi todo el cuerpo; en las coberteras caudales se torna azul profundo con bordes color café claro (Hinkelmann et al., 2018).

## Situación

Migratorio altidinal

**Distribución** Esta ave se distribuye en Colombia, Costa Rica, Ecuador, Panamá, Perú, Trinidad y Tobago y Venezuela. Se alberga principalmente en el bosque húmedo de montaña y las plantaciones de cacao, entre los 900 y 2.000 m de



UICN: **LC**

CITES: Apéndice II

Distribución en el Valle de Tenza  
Santa María (GBIF, 2018)

Fuente: [www.kesterclarke.net](http://www.kesterclarke.net)

# Orden Cathartiformes

## Familia Cathartidae



# *Cathartes aura*

Guala, Turkey Vulture



UICN: **LC**

CITES: No aplica

## Identificación

La especie nominada presenta un tamaño de 66 a 81 cm, una envergadura de 173 a 183 cm, y un peso de 0,85 a 2,26 kg. El dimorfismo sexual poco notorio; ambos sexos son idénticos en el plumaje y la coloración, aunque la hembra es ligeramente más grande. Las plumas del cuerpo son en su mayoría de color marrón-negruzco (Houston et al., 2018).

## Situación

Residente

**Distribución** Se distribuye en localidades diversas del país de acuerdo a la subespecie: *C. aura* jota es residente del centro y sur del país, *C. aura* ruficollis se encuentra en el norte y oriente del país y *C. aura* meridionalis es migratoria de América del norte, norte y oriente de Colombia. La guala se encuentra hasta los 3000 m de altura.

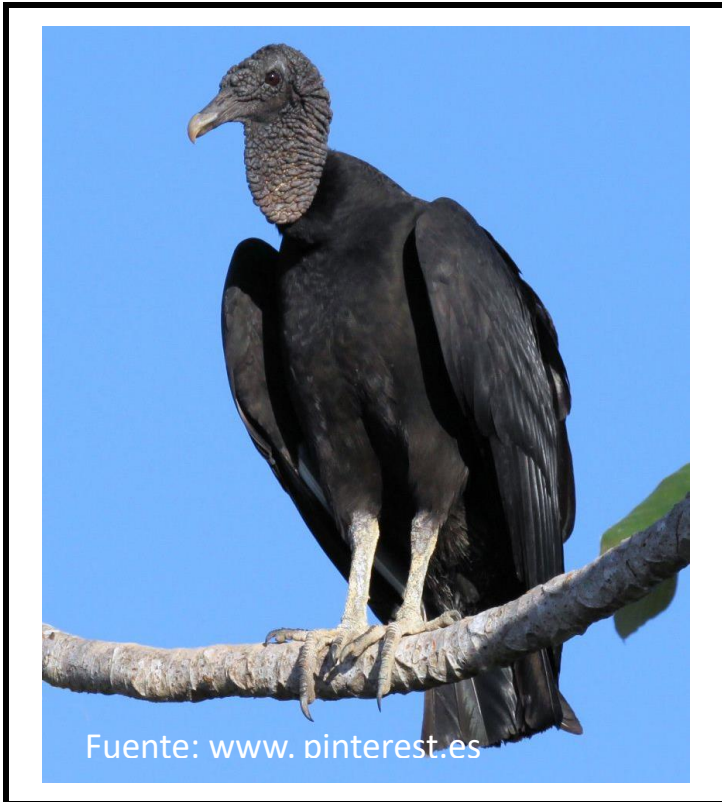
## Distribución en el Valle de Tenza

Santa María (GBIF, 2018; Peñuela-Díaz et al., 2016)



# *Coragyps atratus*

Buitre común o gallinazo, American Black Vulture



Fuente: [www.pinterest.es](http://www.pinterest.es)

UICN: **LC**

CITES: No aplica

## Identificación

Esta especie es de gran tamaño, con 74 cm de longitud y 1.67 metros de envergadura, peso promedio en machos de 2 kg y la hembra con 2,75 kg. Su plumaje es principalmente negro, la cabeza y el cuello no tienen plumas y su piel es gris oscuro y arrugada; el iris del ojo es café y presenta una única fila incompleta de pestañas en el párpado superior y dos filas en el inferior (Bull & Levine, 1998).

## Situación

Residente

**Distribución** Tiene distribución Neártica y Neotropical (Bull, J.L & Levine, E. 1998) Los países en los que se distribuye son desde Estados Unidos, México, América Central, y América del Sur hasta la Región de Aysén en Chile. Puede alcanzar alturas superiores a los 2800 msnm



## Distribución en el Valle de Tenza

Garagoa, La Capilla, Macanal, Pachavita y Santa María (GBIF, 2018; Obs. Pers.)

Fuente: [www.youtube.com](http://www.youtube.com)

# Orden Accipitriformes

## Familia Accipitridae



# *Buteo platypterus*

Águila migratoria, Broad-winged hawk



UICN: **LC**

CITES: Apéndice II

## Identificación

Rapaz de 34 a 44 cm de longitud corporal. Los adultos presentan dorso marrón oscuro, garganta blanca, lados de la cabeza y la nuca con manchas blancas y castañas, el pecho y el vientre son blancos con un barrado de color rufo. La cola es negra con dos bandas color café grisáceo y una banda blanca apical delgada; al vuelo las alas se ven blancas por debajo con los bordes más oscuros. Los juveniles presentan el dorso salpicado de blanco y castaño, vientre blanco estriado de café oscuro y cola con 5 o 6 bandas oscuras (Rubiano, 2010).

## Situación

Migratorio boreal

## Distribución

Se distribuye desde Cánada hasta Brasil. En Colombia se encuentra durante el periodo invernal hasta 3000m de altura en la cordillera Occidental y vertiente oriental de la cordillera Oriental.

## Distribución en el Valle de Tenza

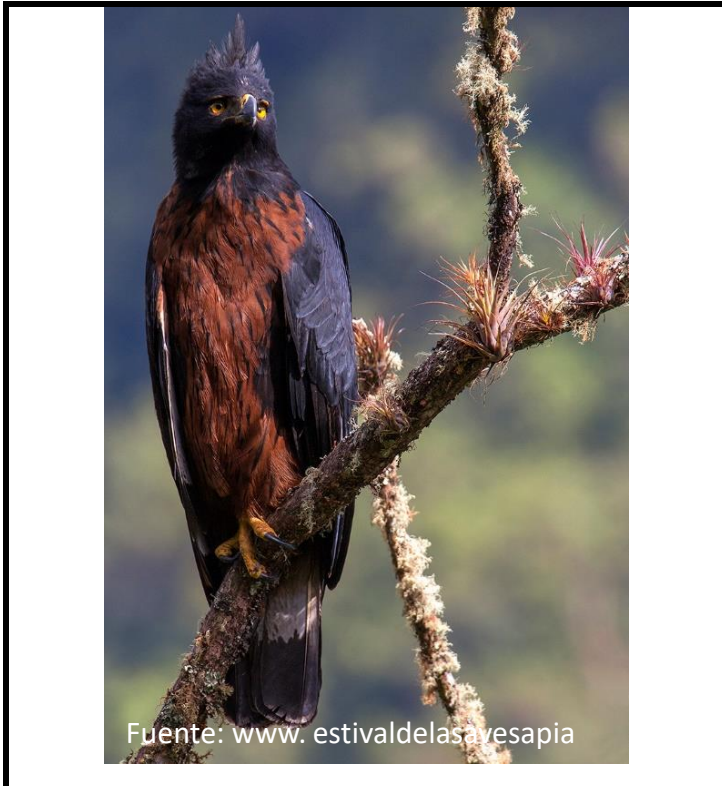
Santa María (Laverde & Gómez, 2016)





# *Spizaetus isidori*

Águila crestada, Black-and-chestnut Eagle



Fuente: [www.estivaldelasavesapia](http://www.estivaldelasavesapia)

UICN:



CITES: No aplica

## Identificación

Es un ave grande (64 a 74 cm de largo) y robusta con cabeza, cuello y dorso negros, con una cresta aguda, las alas por debajo son color crema con puntas negras y coberteras rufas, el pecho y el vientre son castaño con estrias negras y tarsos emplumados de castaño. El iris es anaranjado, el pico negro y los dedos amarillos. Los juveniles tienen la cabeza, el cuello y las partes inferiores blancas pero la nuca y la tibia son de color café-negruzco, parte dorsal color crema y marrón y la cola es marrón-gris con tres franjas negras angostas (Palacio, 2012a).

## Situación

Residente; habita en bosques húmedos montanos y pluviales relativamente imperturbados

## Distribución

Se distribuye desde Venezuela hasta Bolivia. En Colombia se encuentra en la Sierra Nevada de Santa Marta, Serranía de Perijá y las 3 cordilleras desde 1400 a 3300m.



Distribución en el Valle de Tenza

Santa María (Peñuela-Díaz et al., 2016)

# Orden Piciformes

## Familia Ramphastidae

Fuente: [www.flickr.com](http://www.flickr.com)



# *Aulacorhynchus haematopygus*

Tucancito Rabirrojo, Crimson-rumped Toucanet



## Identificación

Es un ave relativamente grande (40-45cm), presenta pico principalmente rojo oscuro con negro y base delineada en blanco; el cuerpo es principalmente verde con la rabadilla de color rojo. Presenta área ocular desnuda de color café naranja y las plumas centrales de la cola tiene puntas castañas (Delgado, 2011).

## Situación

Residente; habita en estratos medios y altos de bosques húmedos y muy húmedos e igualmente en bosques premontanos, montanos y secundarios.

## Distribución

Venezuela, Colombia y Ecuador. En Colombia se distribuye en las tres cordilleras entre 800 y 2100 m de altura .

## Casi endémica

## Distribución en el Valle de Tenza

Macanal y Santa María (Peñuela-Díaz et al., 2016).



UICN: **LC**

CITES: No aplica

# *Pteroglossus castanotis*

Pichí Bandirrojo, Chestnut eared Aracari



## Identificación

Presenta pico con una línea basal amarilla a naranja, dientes en el tomio de color negro y marfil, mandíbula principalmente negra, maxila con una amplia estría triangular negra en el culmen y una banda de color amarillo a naranja en los lados. Presenta piel facial desnuda alrededor del ojo de color azul. El macho tiene negro desde la coronilla hasta la nuca, los lados de la cabeza, parte baja de la nuca y garganta castaños, resto del dorso verde con rabadilla roja y vientre amarillo con una banda en la parte baja del pecho de color rojo o rojo con negro castaño. La hembra es café desde la coronilla hasta la nuca y la garganta y el pico es más corto. Los juveniles son de coloración más apagada y con el patrón de coloración del pico más apagado (Chestnut-eared Aracari, Neotropical Birds Online).

## Situación

Residente

**Distribución** Se encuentra desde el sur y oriente de Colombia hasta Bolivia, nororiente de Argentina y sur de Brasil. En Colombia se encuentra al oriente de los Andes hacia el sur del mazonas por debajo de 500 m de altura.



UICN: **LC**

CITES: Apéndice III

Distribución en el Valle de Tenza

Santa María (Peñuela-Díaz et al., 2016).

# *Ramphastos tucanus*

Tucán silbador, Red billed Toucan

Fuente: [www.br.pinterest.com](http://www.br.pinterest.com)



## Identificación

Es un tucán grande (53-58 cm), principalmente negro y de pico largo. Presenta babero blanco bordeado por debajo por una estrecha banda roja, coberteras infracaudales rojas y supracaudales amarillas. Presenta piel facial desnuda alrededor del ojo de color azul, iris café, pico negro con la base de la mandíbula inferior y el culmen amarillos, base de la mandíbula inferior azul claro y una estrecha banda en la base del pico de color negro. La hembra presenta el pico un poco más corto que el macho y los juveniles son de color negro hollín con babero blanco amarillento, coberteras infracaudales rosa a naranja y pico pardusco con el patrón del pico poco claro (White-throated Toucan, Neotropical Birds Online).

## Situación

Residente

**Distribución** Se encuentra en el suroccidente y oriente de Venezuela, oriente de Colombia, Guayanas, Amazonía brasilera, oriente de Perú, norte y centro de Bolivia. En Colombia se distribuye por debajo de 1000 m de altura en la base oriental de la cordillera Oriental en Arauca, Boyacá, Meta y Vaupés.



UICN:



CITES: Apéndice II

Distribución en el Valle de Tenza

Santa María (Laverde & Gómez, 2016)

# Orden Psittaciformes

## Familia Psittacidae

Fuente: [www.icesi.edu.co](http://www.icesi.edu.co)



*Daira Kimena Villagran Chazarro*

# *Forpus conspicillatus*

Perico Cascabelito, Spectacled Parrotlet



Fuente: [www.pinterest.com](http://www.pinterest.com)

## Identificación

El macho tiene una frente de color verde amarillento, que se extiende a las mejillas y la garganta, con un área gris azulada en el pecho y un área de azul cobalto alrededor de los ojos. Las hembras son un verde más opaco en general (Spectacled Parrotlet, Neotropical Birds Online).

## Situación

Residente

## Distribución

Se distribuye en Panamá, Venezuela y Colombia.

**Casi endémica**

## Distribución en el Valle de Tenza

Macanal, Pachavita y Santa María (Peñuela-Díaz et al., 2016; PMA, 2010)



UICN: **LC**

CITES: Apéndice II

# *Pionus chalcopterus*

Cotorra oscura, Bronzed winged Parrot

Fuente: [www.discoverlife.org](http://www.discoverlife.org)



UICN: **LC**

CITES: Apéndice II

## Identificación

Su pico es amarillo y presentan anillo ocular desnudo. Su cuerpo es principalmente azul parduzco oscuro con la espalda verde broncea, hombros parduscos y extenso parche blanquecino en la garganta. Sus cobertoras infracaudales y la base de la superficie interior de la cola son rojas. Al vuelo son notorias sus plumas primarias y cobertoras alares internas de color azul intenso. Los juveniles tienen la cabeza y las partes superiores más verdes y las partes inferiores cafés (Palacio, 2012b; Hilty & Brown, 2001)

## Situación

Residente

## Distribución

Se encuentra en Venezuela, Colombia, Ecuador y Perú. En Colombia habita entre 1400 y 2400 msnm en las 3 cordilleras. En la vertiente Pacífica llega hasta 400msnm y hasta 2800 msnm al suroccidente de Bogotá

Distribución en el Valle de Tenza

Santa María (Laverde & Gómez, 2016)





# *Pyrrhura calliptera*

Periquito Aliamarillo, Brown breasted Parakeet



UICN: **VU**

CITES: Apéndice II

## Identificación

Su pico es amarillento pálido, coronilla y cuello son de color café, rostro verde con marcas oscuras y presenta una estrecha área ocular desnuda blanquecina. El resto del cuerpo es principalmente verde con la garganta y el pecho café oscuro difusamente escamado, cola de color pardo rojizo. Las plumas primarias son azules y sus cobertoras alares externas e internas son amarillas a naranja. Los juveniles carecen de amarillo en las alas (Arenas, 2011; Brown-breasted Parakee, Neotropical Birds Online).

## Situación

Residente

## Distribución

Se encuentra en Colombia entre 1700 y 3400 m sobre el nivel del mar en ambas vertientes de la cordillera oriental desde el sur de Boyacá hasta el suroccidente de Cundinamarca. También ha sido reportada en en los departamentos de Santander, Norte de Santander y Casanare en las localidades de los Arrayanes y la Salina.

## Endémica

## Distribución en el Valle de Tenza

Garagoa (GBIF, 2018) y Santa María (Peñuela-Díaz et al., 2016)



# Orden Passeriformes

## Familia Cotingidae

Fuente: [www.flickr.com](http://www.flickr.com)



# *Rupicola peruvianus*

Gallito de roca andino, Andean Cock of the Rock



## Identificación

Ave de aproximadamente 32cm de longitud corporal y 220g de peso. Los machos tienen una coloración rojo naranja con alas y cola negra y rémiges internas gris perla. Presentan una cresta en forma de disco que cubre casi completamente el pico, las patas son amarillas y los ojos color naranja. Las hembras son de color café rojizo oscuro con rémiges internas café grisáceo. También presentan cresta, pero mucho más reducida y los ojos son blanco azulosos (Benalcazar, C.E. & Benalcazar, F.S., 1984)

## Situación

Residente

## Distribución

Esta especie se distribuye por la cordillera de los andes desde el occidente de Venezuela hasta Bolivia pasando por Colombia, Ecuador y Perú. En Colombia se encuentra desde 500m hasta 2400m sobre el nivel del mar en las tres cordilleras.



## Distribución en el Valle de Tenza

Macanal y Santa María (Peñuela-Díaz et al., 2016)

UICN: **LC**

CITES: Apéndice II

# *Cyanocorax yncas*

Carriquí de Montaña, Green jay



UICN: LC

CITES: No aplica

## Identificación

El plumaje de la parte dorsal de sus alas es verde oscuro, su vientre, plumas de las patas y rabadilla son de color amarillo. Presenta un parche en la garganta color negro, al igual que su cabeza; una corona en la frente, encima del ojo y region malar de color azul. La parte superior es de color verde y su cola un poco mas oscura. Sus partes bajas son amarillas con cobertoras alares cafés. El iris es de color café amarillento, su pico y patas son negras (Boddaert, 1783).

## Situación

Residente

**Distribución** Se distribuye desde el sur de Texas a través de el occidente de los países centro americanos, también en los Andes desde Colombia hasta el norte de Bolivia. Se encuentra desde los 900 hasta 2600 msnm



**Distribución en el Valle de Tenza**  
Macanal y Santa María (Peñuela-Díaz et al., 2016).

# Orden Passeriformes

## Familia Thraupidae

Fuente: [www.birdier.com](http://www.birdier.com)



# *Bangsia melanochlamys*

Bangsia aurinegra, Black-and-gold Tanager



## Identificación

Mide entre 15 y 16 cm. El cuerpo es principalmente negro opaco con un parche amarillo dorado en el pecho el cual se extiende hasta abajo del abdomen. Presenta cobertoras alares y supracaudales azul opaco. Su pico y patas son negros (Moreno, 2012).

## Situación

Residente

## Distribución

Es un ave local y poco común, se distribuye entre los 1300 y 2400 m de altura, registrada en la cordillera central y cordillera occidental.



UICN: **VU**

CITES: No aplica

Distribución en el Valle de Tenza  
Pachavita (PMA, 2010)

# *Thraupis episcopus*

Tangara Azuleja, Blue-grey Tanager



## Identificación

Los adultos tienen la cabeza y las partes inferiores del cuerpo color gris azulado claro, las partes dorsales son azules oscuras, con verde azul brillante en las alas y la cola, y los hombros con diferentes matices de azul. El pico es corto y grueso. Los dos sexos son similares, pero los juveniles son de plumaje de color más deslavado (Hilty, 2018).

## Situación

Residente

## Distribución

La especie nominada se distribuye en las vertientes de los andes orientales del centro de Colombia, región de Bolivia y Brasil



UICN: **LC**

CITES: No aplica

## Distribución en el Valle de Tenza

Garagoa, La Capilla, Macanal, Pachavita y Santa María (Obs. Pers.; Peñuela-Díaz et al., 2016).

# Bibliografía

- “Boyacá | eBird,” (2018). [Online]. Available: <https://ebird.org/subnational1/COBOY?yr=all&m=&rank=mrec>. [Accessed: 19-Dic-2018].
- Arango, C. (2017a). Tinamú Leonado (*Nothocercus julius*). Wiki Aves de Colombia. Universidad Icesi. Cali, Colombia. [http://www.icesi.edu.co/wiki\\_aves\\_colombia/tiki-index.php?page\\_ref\\_id=1932](http://www.icesi.edu.co/wiki_aves_colombia/tiki-index.php?page_ref_id=1932)
- Arango, C. (2017b). Torcaza Collareja (*Patagioenas fasciata*). Wiki Aves Colombia. (C. Arango, Editor). Universidad ICESI. Cali. Colombia. [http://www.icesi.edu.co/wiki\\_aves\\_colombia/tiki-index.php?page\\_ref\\_id=1967](http://www.icesi.edu.co/wiki_aves_colombia/tiki-index.php?page_ref_id=1967)
- Arango, C. (2017c). Torcaza Colorada (*Patagioenas subvinacea*). Wiki Aves Colombia. (C. Arango, Editor). Universidad ICESI. Cali. Colombia. [http://www.icesi.edu.co/wiki\\_aves\\_colombia/tiki-index.php?page\\_ref\\_id=1970](http://www.icesi.edu.co/wiki_aves_colombia/tiki-index.php?page_ref_id=1970)
- Arenas, M. D. (2011). Aspectos de la biología reproductiva del Periquito Aliamarillo (*Pyrrhura calliptera*) en los bosques altoandinos de la Calera, Colombia. *Conservación Colombiana* 14:58-70.
- Baptista, L.F., Trail, P.W., Horblit, H.M., Boesman, P. & Sharpe, C.J. (2018). Ruddy Pigeon (*Patagioenas subvinacea*). In: del Hoyo, J., Elliott, A., Sargatal, J., Christie, D.A. & de Juana, E. (eds.). *Handbook of the Birds of the World Alive*. Lynx Edicions, Barcelona. (retrieved from <https://www.hbw.com/node/54140> on 14 December 2018).
- Benalcazar, C.E., & F.S. Benalcazar. (1984). Historia natural del Gallo de roca andino (*Rupicla peruviana sanguinolenta*). *Cespedecia* 13:59-92
- Betancourth-Cundar, M., B. Beltran-Arevalo & P. Torres-Sánchez. (2014). White-tipped Sicklebill (*Eutoxeres aquila*), version 1.0. In *Neotropical Birds Online* (T. S. Schulenberg, Editor). Cornell Lab of Ornithology, Ithaca, NY, USA. <https://doi.org/10.2173/nb.whtsic1.01>
- Boddaert. (1783). Urraca Querrequerre (*Cyanocorax yncas*). *Avibase*.
- Brown-breasted Parakeet (*Pyrrhura calliptera*), In *Neotropical Birds Online* (T. S. Schulenberg, Editor). Cornell Lab of Ornithology, Ithaca, NY, USA. retrieved from *Neotropical Birds Online*: <https://neotropical.birds.cornell.edu/Species-Account/nb/species/brbpar2>
- Bull, J. L. & Levine, E. (1998). *Bull's Birds of New York State*. Cornell University Press. p. 138. ISBN 0801434041.
- Chestnut Wood-Quail (*Odontophorus hyperythrus*), En *Neotropical Birds Online* (TS Schulenberg, Editor). Laboratorio de Ornitología de Cornell, Ithaca, NY, EE. UU. recuperado de *Neotropical Birds Online*: <https://neotropical.birds.cornell.edu/Species-Account/nb/species/chwqua1>





- Chestnut-eared Aracari (*Pteroglossus castanotis*), In Neotropical Birds Online (T. S. Schulenberg, Editor). Cornell Lab of Ornithology, Ithaca, NY, USA. retrieved from Neotropical Birds Online: <https://neotropical.birds.cornell.edu/Species-Account/nb/species/cheara1>
- Delgado, M. E. (2011). Tucancito Rabiromo (*Aulacorhynchus haematopygus*). Wiki Aves Colombia. (R. Johnston, Editor). Universidad ICESI. Cali. Colombia. [http://www.icesi.edu.co/wiki\\_aves\\_colombia/tiki-index.php?page\\_ref\\_id=1747](http://www.icesi.edu.co/wiki_aves_colombia/tiki-index.php?page_ref_id=1747)
- Elizondo, H. (2000). Especies de Costa Rica. Obtenido de INBIO -Instituto Nacional de Biodiversidad: <http://darnis.inbio.ac.cr/FMPro?-DB=UBIpub.fp3&-lay=WebAll&-Format=/ ubi/detail.html&-Op=bw&id=3374&-Find>.
- Fraser. (1840). Calzadito Cobrizo (*Eriocnemis cupreiventris*). Avibase.
- GBIF.org. (2018). Ocurrencia de GBIF.
- Gomes, V. (2014). Tawny-breasted Tinamou (*Nothocercus julius*), version 1.0. In Neotropical Birds Online (T. S. Schulenberg, Editor). Cornell Lab of Ornithology, Ithaca, NY, USA. <https://doi.org/10.2173/nb.tabtin1.01>
- González, A. (2017). Torcaza Colorada (*Patagioenas subvinacea*). Mapas Aves de Colombia. Asociación Calidris. <https://sites.google.com/site/mapasavescolombia/>
- Gorgeted Wood-Quail (*Odontophorus strophium*), En Neotropical Birds Online (TS Schulenberg, Editor). Laboratorio de Ornitología de Cornell, Ithaca, NY, EE. UU. recuperado de Neotropical Birds Online: <https://neotropical.birds.cornell.edu/Species-Account/nb/species/gowqual1>
- Gould, J. (1860). A monograph of the Trochilidae or Humming Birds whit 360 plates.
- Greenish Puffleg (*Haplophaedia aureliae*), In Neotropical Birds Online (T. S. Schulenberg, Editor). Cornell Lab of Ornithology, Ithaca, NY, USA. retrieved from Neotropical Birds Online: <https://neotropical.birds.cornell.edu/Species-Account/nb/species/grepuf1>
- Hilty, S. & Brown, W. (1986). A guide to the birds of Colombia: 299 Princeton University Press.
- Hilty, S. (2003). Birds of venezuela. Princeton University Press. P 425.
- Hilty, S. (2018). Blue-grey Tanager (*Tangara episcopus*). In: del Hoyo, J., Elliott, A., Sargatal, J., Christie, D.A. & de Juana, E. (eds.). Handbook of the Birds of the World Alive. Lynx Edicions, Barcelona. (retrieved from <https://www.hbw.com/node/61634> on 12 December 2018).
- Hilty, S. L. & W. L. Brown. (2001). Guía de las Aves de Colombia. Princetn. Univ. Press, Princeton, NJ.
- Hinkelmann, C., Boesman, P. & Kirwan, G.M. (2018). Green Hermit (*Phaethornis guy*). In: del Hoyo, J., Elliott, A., Sargatal, J., Christie, D.A. & de Juana, E. (eds.). Handbook of the
- Holbrook, K. M., T. B. Smith & B. D. Hardesty. (2002). "Implications of long-distance movements of frugivorous rain forest hornbills," *Ecography (Cop.)*, vol. 25, no. 6, pp. 745–749.



- Houston, D., Kirwan, G.M., Christie, D.A. & Marks, J.S. (2018). Turkey Vulture (*Cathartes aura*). In: del Hoyo, J., Elliott, A., Sargatal, J., Christie, D.A. & de Juana, E. (eds.). Handbook of the Birds of the World Alive. Lynx Edicions, Barcelona. (retrieved from <https://www.hbw.com/node/52940> on 12 December 2018).
- Laverde-R., O. & Gómez, F. (2016). Las aves de Santa María. Serie Guías de Campo del Instituto de Ciencias Naturales N. ° 16. Bogotá, D. C: Instituto de Ciencias Naturales, Universidad Nacional de Colombia.
- Moreno, J. S. (2010). Guala Común (*Cathartes aura*). Wiki Aves Colombia. (R. Johnston, Editor). Universidad Icesi. Cali. Colombia. [http://www.icesi.edu.co/wiki\\_aves\\_colombia/tiki-index.php?page\\_ref\\_id=331](http://www.icesi.edu.co/wiki_aves_colombia/tiki-index.php?page_ref_id=331)
- Moreno, J.S. (2012). Bangsia Aurinegra (*Bangsia melanochlamys*). Wiki Aves de Colombia. (C. Arango, Editor). Universidad Icesi. Cali, Colombia. [http://www.icesi.edu.co/wiki\\_aves\\_colombia/tiki-index.php?page=Bangsia+Aurinegra&no\\_bl=y](http://www.icesi.edu.co/wiki_aves_colombia/tiki-index.php?page=Bangsia+Aurinegra&no_bl=y)
- Naturalista (2018a). *Odontophorus hyperythrus*.
- Naturalista (2018b). *Odontophorus strophium*.
- Palacio, R. (2010). Cola de Raqueta (*Ocreatus underwoodii*). Wiki Aves Colombia. (R. Johnston, Editor). Universidad ICESI. Cali. Colombia. [http://www.icesi.edu.co/wiki\\_aves\\_colombia/tiki-index.php?page\\_ref\\_id=1778](http://www.icesi.edu.co/wiki_aves_colombia/tiki-index.php?page_ref_id=1778)
- Palacio, R. (2011). Ala de Sable Violeta (*Campylopterus falcatus*). Wiki Aves Colombia. (R. Johnston, Editor). Universidad ICESI. Cali. Colombia. [http://www.icesi.edu.co/wiki\\_aves\\_colombia/tiki-index.php?page\\_ref\\_id=1795](http://www.icesi.edu.co/wiki_aves_colombia/tiki-index.php?page_ref_id=1795)
- Palacio, R. (2012a). Águila Crestada (*Spizaetus isidori*). Wiki Aves Colombia. (C. Arango, Editor). Universidad ICESI. Cali. Colombia. [http://www.icesi.edu.co/wiki\\_aves\\_colombia/tiki-index.php?page=%C3%81guila+coronada&no\\_bl=y](http://www.icesi.edu.co/wiki_aves_colombia/tiki-index.php?page=%C3%81guila+coronada&no_bl=y)
- Palacio, R. (2012b). Cotorra Maicera (*Pionus chalcopterus*). Wiki Aves Colombia. (R. Johnston, Editor). Universidad ICESI. Cali.
- Peñuela-Díaz, G., Calonge-Camargo, B. H., Aristizabal, H., & Carvajal-Cogollo, J. E. (2017). Range extensions of two species of *Odontophorus* (Galliformes, Odontophoridae) in the Eastern Colombian Andes. *Check List*, 13(6), 783-788.
- Peñuela-Díaz, G., Calonge-Camargo, B., & Aristizabal-G, H. (2016). Aves y mamíferos presentes en el distrito regional de manejo integrado Cuchillas Negra y Guanaque. *Ecopetrol. Corporación Autónoma Regional de Chivor. E-qual servicios ambientales*. 365 pp
- Plan de Manejo Ambiental (PMA) Parque Natural Municipal El Sinaí. (2010). Pachavita Boyaca.
- Quiroga, S. (2009). Guía ilustrada de aves de Mamapacha. Instituto de Investigación de Recursos Biológicos Alexander von Humboldt y Corporación Autónoma Regional de Chivor (Corpochivor). Bogotá, D. C., Colombia 72p



Rubiano, L. G. (2010). Águila Migratoria (*Buteo platypterus*). Wiki Aves Colombia. (R. Johnston, Editor). Universidad ICESI. Cali. Colombia. [http://www.icesi.edu.co/wiki\\_aves\\_colombia/tiki-index.php?page=%C3%81guila+Migratoria](http://www.icesi.edu.co/wiki_aves_colombia/tiki-index.php?page=%C3%81guila+Migratoria)

Sekercioglu, C. H. (2006). “Increasing awareness of avian ecological function,” *Trends Ecol. Evol.*, vol. 21, no. 8, pp. 464–471.

SiB Colombia, “Biodiversidad en cifras”. (2018). [Online]. Available: <https://www.sibcolombia.net/actualidad/biodiversidad-en-cifras/>. [Accessed: 10-Feb-2018].

Spectacled Parrotlet (*Forpus conspicillatus*), In *Neotropical Birds Online* (T. S. Schulenberg, Editor). Cornell Lab of Ornithology, Ithaca, NY, USA. retrieved from *Neotropical Birds Online*: <https://neotropical.birds.cornell.edu/Species-Account/nb/species/spear1>

Stotz, D.F., Fitzpatrick, J.W., Parker, T.A. & Moskovits, D.K. (1996). *Neotropical Birds: Ecology and Conservation*. University of Chicago Press, Chicago.

White-throated Toucan (*Ramphastos tucanus*), In *Neotropical Birds Online* (T. S. Schulenberg, Editor). Cornell Lab of Ornithology, Ithaca, NY, USA. retrieved from *Neotropical Birds Online*: <https://neotropical.birds.cornell.edu/Species-Account/nb/species/whttou1>