

FRACASO ESCOLAR

Psicología

Este material de autoestudio fue creado en el año 2007 para la asignatura Psicología y ha sido autorizada su publicación por el (los) autor (es), en el Banco de Objetos Institucional de la Universidad Pedagógica y Tecnológica de Colombia.



**UNIVERSIDAD PEDAGÓGICA Y
TECNOLÓGICA DE COLOMBIA
FACULTAD DE CIENCIAS DE LA
SALUD
ESCUELA DE PSICOLOGÍA**

TEMA: FRACASO ESCOLAR

**Ps. Milena Suárez Figueroa
Docente**

FRACASO ESCOLAR - APARICIÓN

FRACASO ESCOLAR

Primario

Rendimiento escolar insuficiente desde los inicios de la escolaridad y tiende a persistir en ausencia de técnicas correctivas.

Dif madur
SNC

FRACASO ESCOLAR

Secundario

Cuando a tenido un rendimiento suficiente previo comienza a mostrar dificultades escolares.

Dif emoc
y situac.

FRACASO ESCOLAR - DURACIÓN



Inmediato –
corto plazo
(período)



Medio plazo
(repetir
curso)



Largo plazo
(abandona o
es incapaz)



RETRASO ESCOLAR

Pérdida de uno o varios cursos escolares, en relación con su grupo de edad, independientemente de las causas

FRACASO ESCOLAR

Persiste de acuerdo a las características de bajo rendimiento

Ejemplificar limítrofe

Según Poertellano (1989) los criterios que tienen que cumplirse para el diagnóstico de F E son:

- ▶ Nivel intelectual normal (evaluación especializada + instrumentos de medición psicológica – pruebas , escalas)
- ▶ Ausencia de trastornos sensoriales graves que justifiquen el bajo rendimiento escolar (no FE al bajo nivel escolar por ciegos o sordomudos, ya que en éstos casos la causa radica en el déficit sensorial grave)



Según Poertellano (1989) los criterios que tienen que cumplirse para el diagnóstico de F E son:

- ▶ Ausencia de trastornos neurológicos mayores (parálisis cerebral + trast. Motor asociado= falta de integración del SN)
- ▶ Ausencia de alteraciones emocionales graves (trast. Afectivos mayores, psicosis infantil, autismo, trast. Profundo del dllo)
- ▶ Marginación social importante, no incluir los que tengan falta de escolaridad, pobreza extrema o ausencia de instrucción

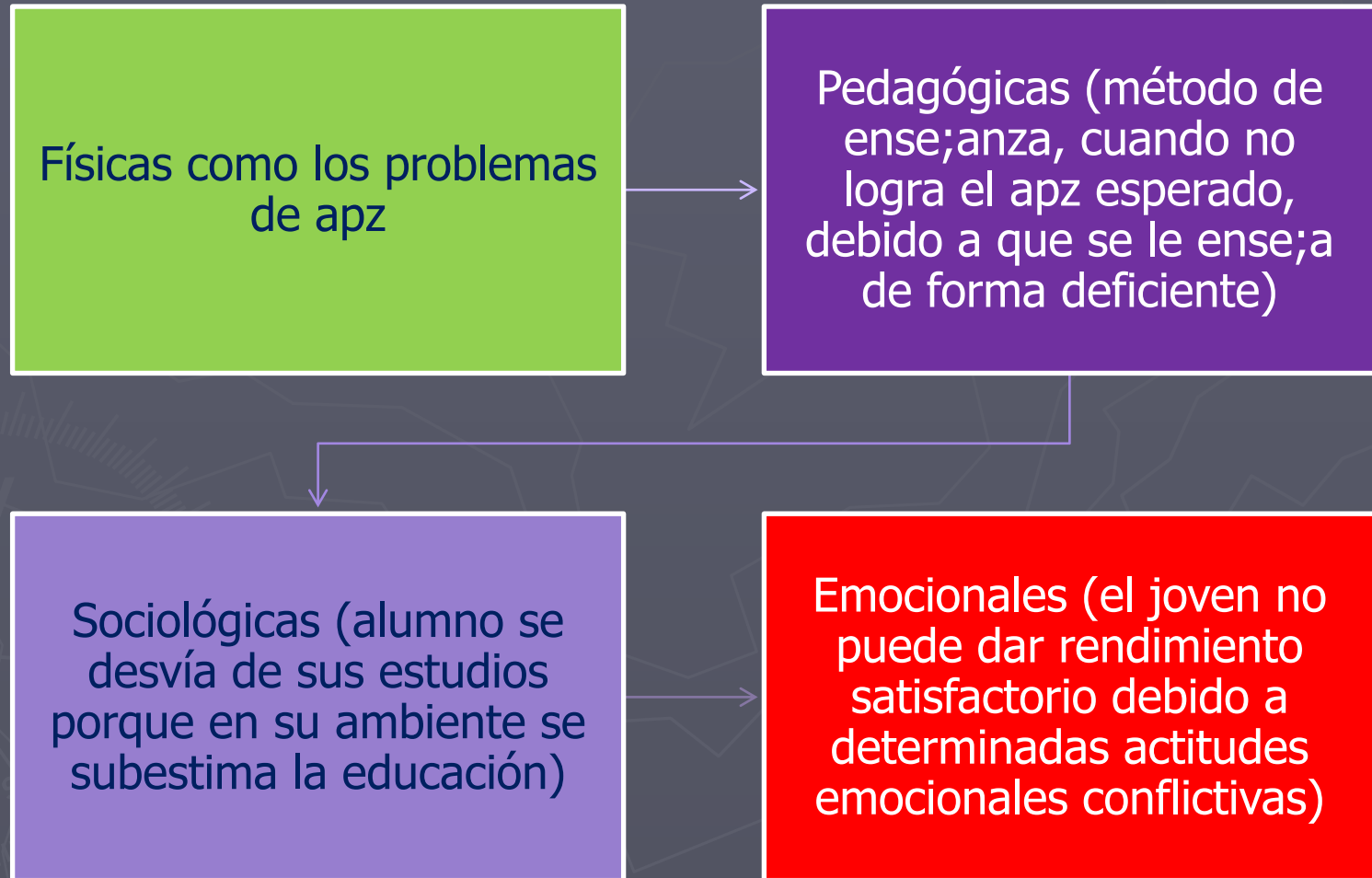


Factores asociados con el Fracaso Escolar



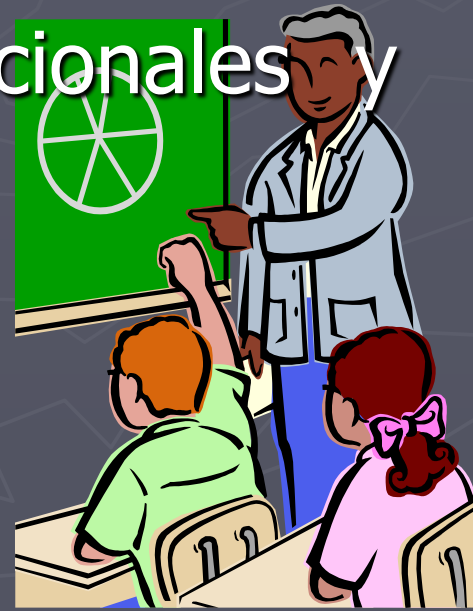
- ▶ Características que aporta el estudiante (habilidades intelectuales y sociales)
- ▶ Contexto familiar
- ▶ Características del funcionamiento de la institución

Bricklin y Bricklin (1988) refieren que las causas del rendimiento escolar insuficiente pueden clasificarse en cuatro categorías:



FACTORES INDIVIDUALES

- ▶ Intelectuales, emocionales, y sociales
- ▶ Primaria: intelectuales
- ▶ Secundaria y bachillerato: emocionales y sociales



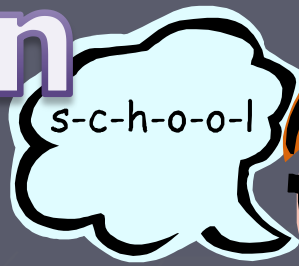
FACTORES INDIVIDUALES

- ▶ DSM-IV Trastornos de apz, descarte de presencia de retraso mental generalizado.
- ▶ Estas condiciones son remediables y que no afectan de forma generalizada al alumno relacionándolo con fortalezas y normalidades.

FACTORES INDIVIDUALES

- ▶ Los trastornos emocionales o conductuales pueden inducir directamente un fracaso escolar (patología depresiva que produce una dificultad en la concentración y en las funciones intelectuales; o de un problema de autoestima negativa que lleva al individuo a no enfrentar los retos que conllevan el apz escolar).

Depresión



thumb ✓
height ✓
school



- Dx: pérdida vivencia de la pérdida de interés o placer, la perturbación del apetito, pérdida de energía y de sentimientos de minusvalía y de culpa, persistencia de pensamientos de muerte y suicidio.

Depresión

- ▶ Dx: Lentitud y pereza en los procesos cognitivos y de rta, y pérdida de la concentración, son síntomas típicamente depresivos, que interfieren el apz escolar, con un descenso en las calificaciones.



Conductas de evitación Escolar

- ▶ Dx: Cuadros de rechazo hacia la escuela asociados a dificultades emocionales.

FOBIAS
ESCOLARES

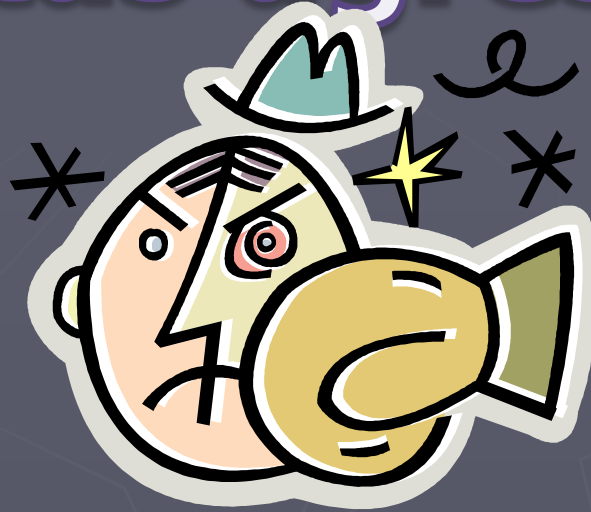
DESADAPTACIÓN
ESCOLAR

Conductas de evitación Escolar



- ▶ Dx: ambos cuadros afectan indirectamente el rendimiento escolar, ya que le niño/a – joven rechaza el marco escolar y las enseñanzas que se le imparten.
- ▶ Al aparecer ambos cuadros por lo general guardan relación con disfunciones familiares.

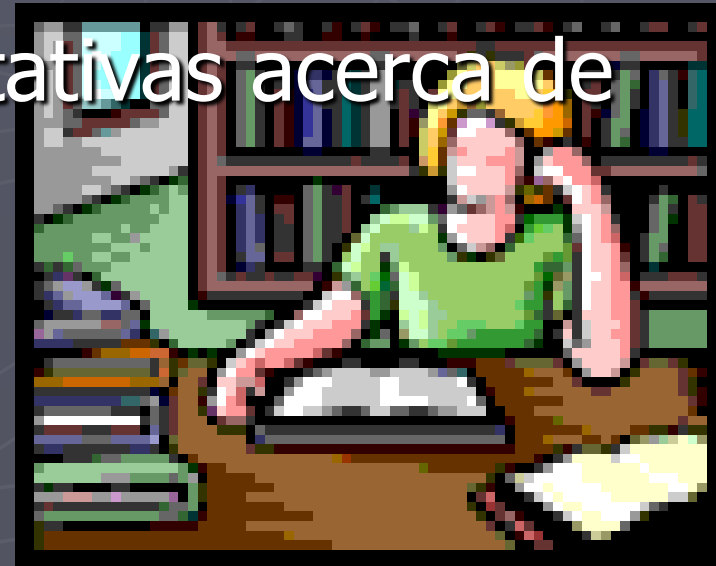
Conductas agresivas



- ▶ Dx: se expresan con negativismo, discusiones verbales con maestros y compañeros, peleas, irresponsabilidad e irritabilidad.

Autoestima negativa

- ▶ Dx: dificultades para enfrentarse a la solución de tareas, con frecuencia sienten que no tienen las capacidades para enfrentar las demandas de la vida escolar.
- ▶ Nivel de autoestima bajo.
- ▶ Refuerzan las bajas expectativas acerca de sí mismos y fracasan.

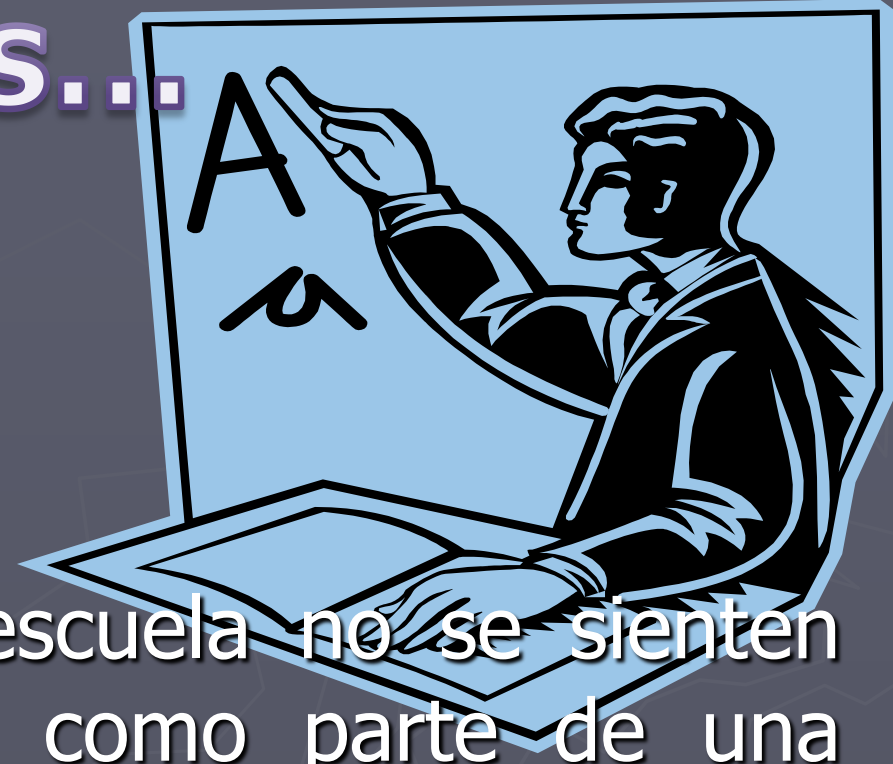


Conclusiones...



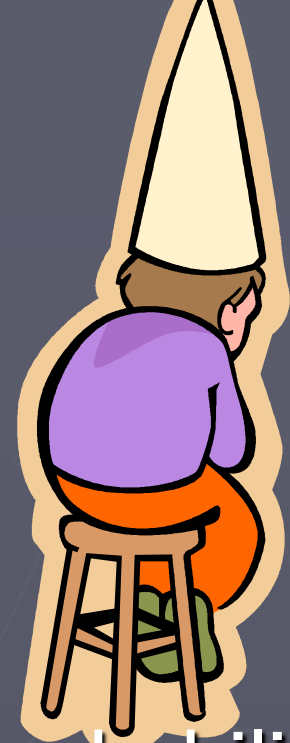
- ▶ Los estudiantes con problemas emocionales y conductuales tienen pocas habilidades sociales para satisfacer las demandas que establece la escuela ya que sus escalas de interés, actitudes y valores no son afines con lo que la escuela exige y ofrece.

Conclusiones...



- ▶ Las normas de la escuela no se sienten como propias, sino como parte de una autoridad externa no reconocida, y la educación no se percibe dentro de un proyecto de vida.

Conclusiones...



- ▶ Existe, además, ausencia de habilidades sociales necesarias para el éxito académico (como escuchar, obedecer y seguir instrucciones) así como de autoafirmación, interacción y comunicación eficaz.



Conclusiones...

- ▶ Además, estos estudiantes tienden a elegir compañeros que presentan pocas conductas prosociales y niveles inferiores de habilidades académicas, lo cual, tiende a agudizar aún más sus dificultades de adaptación a la escuela.

FACTORES ESCUELA



- ▶ Método de enseñanza inadecuado, ambiente inapropiado en el aula, cambios de colegio, excesivas exigencias escolares, conflictos con el profesor.
- ▶ Adopción de malos hábitos escolares que más tarde entorpecerán sus carreras escolares, a ambientes escolares que son negativos para la personalidad, capacidad o expectativas de los estudiantes o a los ambientes sociales cercanos a la escuela que constituyen influencias negativas para los jóvenes.

FACTORES FAMILIA



- ▶ Trasfondo social que se mueve fuera del sistema educativo, donde se pueden ubicar los verdaderos determinantes del desempeño escolar de los alumnos.
- ▶ Posición socioeconómica. El nivel de estudios de los padres, las experiencias de éstos con relación a la educación de los hijos y su participación en los mismos, los valores familiares y el clima de la misma, parecen influir de manera importante en el éxito escolar.
- ▶ Estabilidad emocional y el tipo de relaciones.

EMBARAZO EN LA ADOLESCENCIA

Problema público, social y de salud

- ▶ Incremento de embarazos en adolescentes en el último decenio
- ▶ Contribución al crecimiento acelerado de la población
- ▶ Efectos adversos sobre la salud de la madre y del niño
- ▶ Contribución a la persistencia de la pobreza

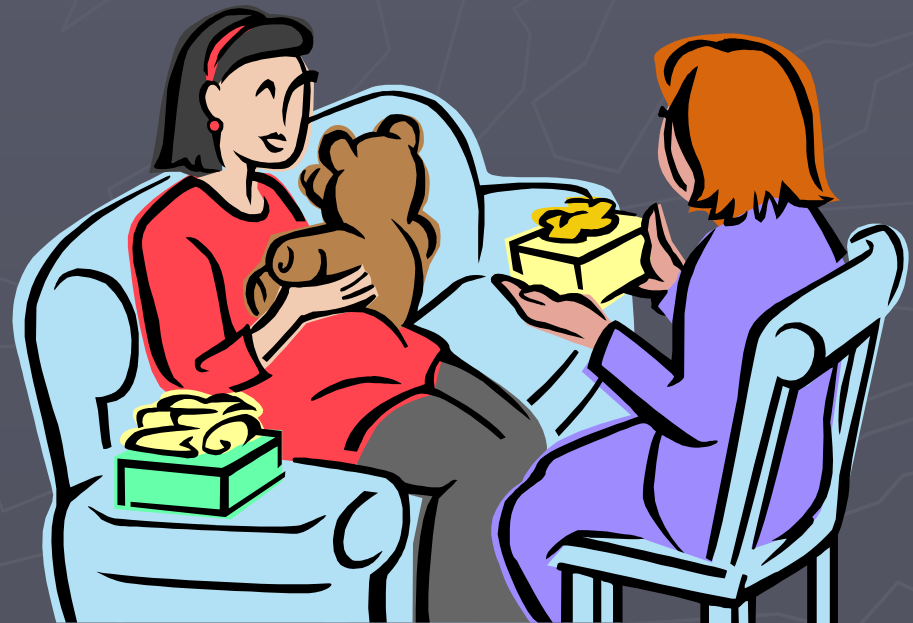
Desde el punto de vista demográfico

- ▶ El embarazo temprano tiende a llevar a la joven a procrear un mayor número de hijos y a un menor espaciamiento entre ellos, lo cual contribuye a elevar la fecundidad general y la tasa de crecimiento de la población.



Desde el punto de vista demográfico

- ▶ Este fenómeno se concentra en los sectores más pobres de la sociedad, en los que, además, la fecundidad tiende a elevarse independientemente de la edad del primer embarazo.



- ▶ Para las mujeres de éstos sectores, la extensión de la escolaridad y la apertura de opciones de vida distintas a la maternidad sólo se producirán conforme se vayan modificando las estructuras sociales y culturales que ahora las limitan.





- ▶ Hay razones para sostener que un embarazo entre los 15 y 19 años de edad deba constituirse necesariamente en un riesgo para la salud de la madre y de sus hijo.



- ▶ Sin embargo, como el embarazo en edades adolescentes tiende a concentrarse precisamente en los grupos desprotegidos de la población, la mayoría de estas madres presentan condiciones inadecuadas de nutrición y salud, inadecuada atención médica y falta de apoyo por parte de sus familia y del padre del hijo/a.
- ▶ Así los riesgos para la salud de la madre adolescente y de su futuro hijo/a son causados por factores sociales y psicológicos.

- ▶ La creencia que el embarazo precoz lleva al abandono escolar y, por tanto, coarta las posibilidades de una escolarización suficiente es válida hasta la actualidad.



EFFECTOS EP EN EL MUNDO PSICOLÓGICO Y EN LA ELABORACIÓN DE UN PROYECTO DE VIDA

- ▶ Por lo general tendencia involuntaria a dedicarse a la crianza de un hijo no deseado.
- ▶ Pérdida la posibilidad de participar en actividades propia de la edad generando aislamiento.
- ▶ Incremento de presiones familiares e incluso del colegio = deserción - abandono

EFFECTOS EP EN EL MUNDO PSICOLÓGICO Y EN LA ELABORACIÓN DE UN PROYECTO DE VIDA

- ▶ Abandono del progenitor, afrontamiento sola.
- ▶ Proyecto de vida se desbarata, se posponen los estudios por la crianza.
- ▶ Dificultad para reconstruir una relación amorosa estable.



FACTORES ASOCIADOS CON EL EMBARAZO DEL ADOLESCENTE

- ▶ Falta de información (mitos e ideas erróneas)
- ▶ Los contactos sexuales tempranos
- ▶ Falta de interés o abandono del colegio
- ▶ Presencia de dificultades emocionales
- ▶ Falta de habilidades sociales

FACTORES ASOCIADOS CON EL EMBARAZO DEL ADOLESCENTE

- ▶ Percepción de pocas posibilidades de éxito en la vida
- ▶ Uso temprano de alcohol y drogas, escaso control de impulsos
- ▶ Presencia de problemas familiares
- ▶ Vivir en comunidades donde el embarazo en la adolescencia es común
- ▶ Ambiente pobre tanto social como económico y educativo



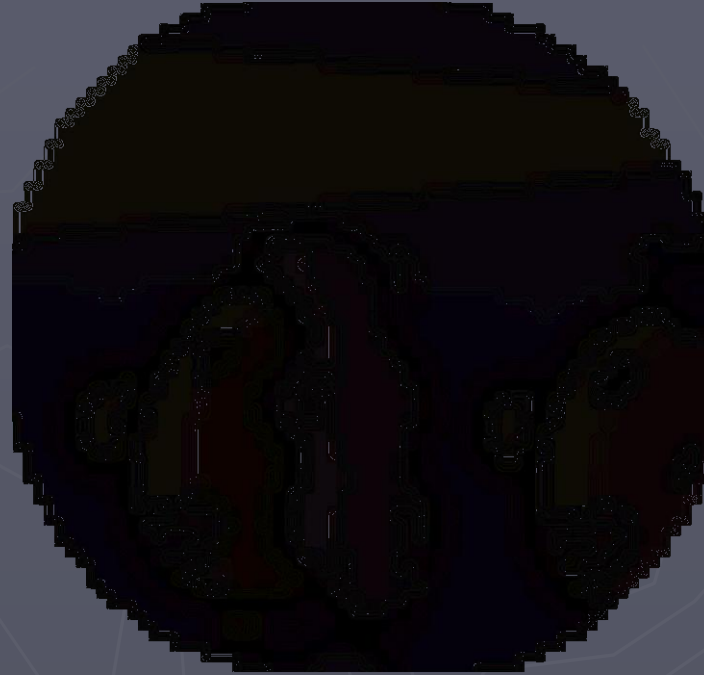
Estrategias de prevención del Embarazo prematuro

- ▶ Programas que fomenten la abstinencia – aplazamiento – maduración – manejo de la sexualidad



- ▶ Programas basados en brindar en información – cuerpo – funcionamiento sexual – métodos anticonceptivos

- ▶ Métodos que busquen fomentar la madurez del individuo y con ello la responsabilidad del cpto sexual



- ▶ Desarrollo y establecimiento de programas de consejo en las escuelas
- ▶ Combinación de las estrategias minimizará la problemática

Temáticas asociadas

- ▶ Virginidad
- ▶ Trabajo y estabilidad económica
- ▶ Matrimonio y preparación
- ▶ Amor
- ▶ Temor al compromiso
- ▶ Relaciones sexuales prematrimoniales, conocimiento y planificación